

Модуль **WebDC** позволяет централизованно работать с дисконтными картами через web-сервис. Получение и изменение информации о дисконтных картах выполняются в режиме online из товароучетной системы, нет необходимости поддерживать актуальность справочника на каждой кассе.

## Как настроить "WebDC"?

Перед тем как настраивать WebDC в кассире, необходимо выполнить публикацию в конфигураторе торгового предприятия. Для этого Запустите конфигуратор «Торгового предприятия 5» под правами администратора. Перейдите «Администрирование» → «Публикация на веб-сервере» → закладка «Основные». Выберите «Веб-сервер» — Apache 2.2. Задайте значение реквизита «Каталог». В реквизите можно использовать только латинские буквы и цифры. Рекомендуем создать каталог на диске C. На вкладке «Web-сервисы» установите флажки у строки «KKMTransfer». Если не уверены в WEB сервисе, то можно установить ВСЕ флажки, это не помешает работе БД. Нажмите на кнопку «Опубликовать». После нажатия на кнопку «Опубликовать» должно быть сообщение, что публикация прошла успешно.

Публикация на веб-сервере

Основные OpenID Прочие

Имя: tp512

Веб-сервер: Apache 2.2

Каталог: C:\Users\Alexander\Documents\http\http\

☒ Публиковать тонкий клиент и веб-клиент

☒ Публиковать стандартный интерфейс OData

Web-сервисы HTTP сервисы

☒ Публиковать Web-сервисы по умолчанию

☒ Публиковать Web-сервисы:

Имя	Адрес
<input checked="" type="checkbox"/> DataMobileExch	wsDMExch.1cws
<input checked="" type="checkbox"/> DocTransfer	DocTransfer.1cws
<input checked="" type="checkbox"/> GoodsCatalogueLocal	GoodsCatalogue.1cws
<input checked="" type="checkbox"/> KKMTransfer	KKMTransfer.1cws
<input checked="" type="checkbox"/> MarkControl	MarkControl.1cws
<input checked="" type="checkbox"/> RemoteMethod	RemoteMethod.1cws
<input checked="" type="checkbox"/> Reports	Reports.1cws
<input checked="" type="checkbox"/> RetailAicReport	RetailAicReport.1cws
<input checked="" type="checkbox"/> Vintage	Vintage.1cws

☒ Публиковать Web-сервисы расширений по умолчанию

☐ Публиковать дистрибутив

Расположение публикуемого дистрибутива:

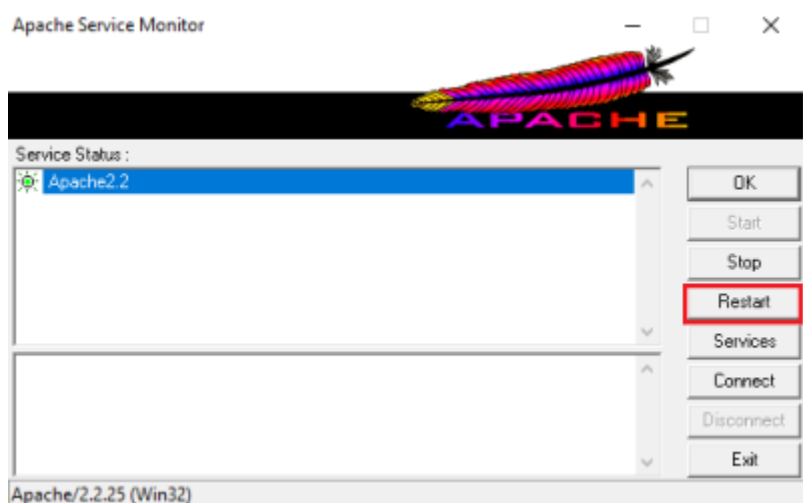
x86:

x86\_64:

Адрес перехода при окончании работы веб-клиента:

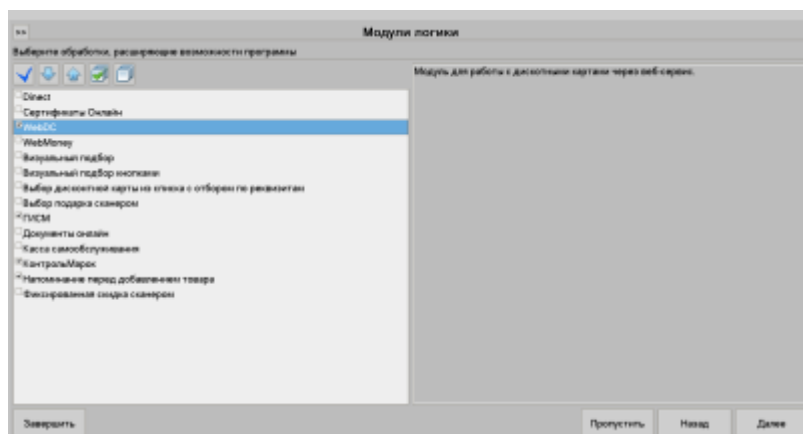
Опубликовать Отключить Сохранить Загрузить Закреть Справка

Рекомендация: после публикации, вручную перезапустите Apache (откройте монитор и нажмите Restart)



## Настройка конфигурации «Кассир 5»

Включите модуль логики WebDC в мастере настроек (подробно: <https://www.youtube.com/watch?v=7dl6chOxsjl&t=31s>)



Или включите модуль следующим способом: Зайдите в папку «\ExtFiles\LogicalModules» каталога базы данных «Кассир 5» (каталог БД можно посмотреть в свойствах ярлыка запуска «Кассир 5» в поле «Объект»). Распакуйте в эту папку модуль логики «WebDC». После распаковки должен быть путь <каталог БД>\ExtFiles\LogicalModules\ WebDC.epf .

Запустите «Кассир 5» с правами администратора. Перейдите в раздел «Настройки» → вкладка Модули логики – WebDC На этой вкладке произведите настройку модуля.

Заполнение реквизита «**Описание WSDL**» нужно делать в формате:

«**http://<ip:port>/<Имя публикации на веб-сервере>/ws/<Адрес веб-сервиса>?wsdl**»

Пример: <http://localhost:80/TP52/ws/KKMTransfer.1cws?wsdl>

В реквизитах «**Логин**»/«**Пароль**» нужно ввести логин и пароль пользователя, выполняющего роль «**Выполнение регламентных заданий**» (Рекомендуется завести отдельного пользователя с логином/паролем содержащим только латинские буквы и цифры). Нажмите

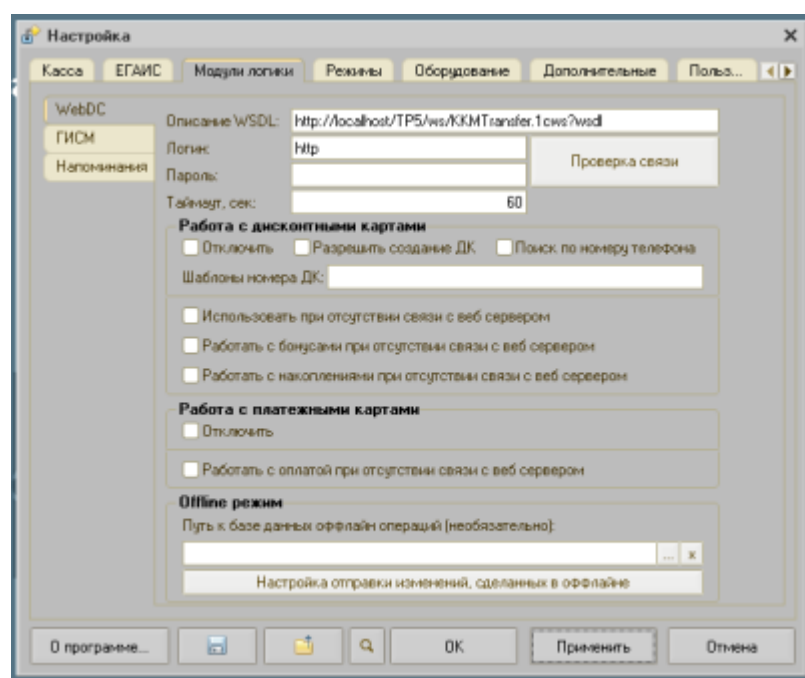
кнопку **«Применить»**. Нажатием кнопки **«Проверить связь»** можно убедиться в правильности заполнения данных, должно быть сообщение, что связь установлена.

Настройки: Отключить - отключает работу модуля (карты будут подбираться из справочника Дисконтных карт Кассира)

Разрешить создание ДК - Если ДК нет, то программа предложит создать её, заполнив реквизиты, после создания карта сразу появится в базе Торгового предприятия

Поиск по номеру телефона - возможность поиска карты по номеру телефона (в справочнике Дисконтной карты обязательно должен быть заполнен номер телефона)

Шаблон номера ДК: При наличии хотя бы одного шаблона при сканировании штрихкода поиск Дисконтной карты будет выполняться только при соответствии шаблону в формате префикс, Z длина кода Пример: 23Z13 префикс ШК ДК 23, длина кода карты 13 символов



### **настройка работы в режиме оффлайн.**

Данный режим предусматривает ситуацию, когда связь с вебсервисом потеряна, чтобы возможность работы с ДК не пропала полностью, нужно настроить работы данного режима.

**ВАЖНО:** для данного варианта работы, нужно выгружать справочник ДК в Кассир. Т.к. при отсутствии связи, данные будут браться из справочника ДК в кассире. После возобновлении связи, данные об изменениях (списании\начислении бонусов, накоплениях, будут переданы в Торговое предприятие)

Использовать при отсутствии связи с веб сервером - Если связь в вебсервисе пропадёт, то программа подберёт ДК из справочника Кассира

Работать с бонусами при отсутствии связи с веб сервером - разрешает работать с бонусами подобранной дисконтной карты из справочника Кассира

Работать с накоплениями при отсутствии связи с веб сервером - разрешает работать с накоплениями подобранной дисконтной карты из справочника Кассира

При настройке данного модуля также доступна и работа с Платёжными картами

From:  
<https://kkm.solutions/wiki/> - Штрих-М: Документация

Permanent link:  
<https://kkm.solutions/wiki/doku.php?id=%D0%B2%D0%BE%D0%BF%D1%80%D0%BE%D1%81%D1%8B:%D0%BD%D0%B0%D1%81%D1%82%D1%80%D0%BE%D0%B9%D0%BA%D0%B0%D0%B2%D0%B5%D0%B1%D0%B4%D1%81>

Last update: 2020/01/09 12:54

