

[Начальная страница](#)

## Начало работы с конфигурацией

Первый запуск конфигурации должен выполнять пользователь с правами «Администратор системы» и «Полные права».

Если программа «1С» определила, что файл с базой перемещён по другому пути или база восстановлена из резервной копии, при загрузке конфигурации на экран выводится форма **«Информационная база была перемещена или восстановлена из резервной копии»**, где администратор должен указать копия это или основная база данных. Если администратор укажет, что база является копией, у неё будет заблокирован обмен с внешними ресурсами.

Если загружается пустая база данных с шаблоном поставленной конфигурации «Штрих-М: Торговое предприятие 7» на экран последовательно выводятся формы:

- **«Настройка параметров поиска ключей»** — в форме можно указать какие типы ключей следует искать, а для ряда ключей можно задать дополнительные параметры поиска. Правильная установка нужных реквизитов в форме **«Настройка параметров поиска ключей»** позволяет ускорить поиск ключа защиты при запуске конфигурации, отключив поиск не используемых на предприятии ключей защиты;
- **«Начальное заполнение данных»** — происходит первоначальное заполнение шаблонов справочников и документов. Процесс заполнения информационной базы показывается процентом заполнения;
- **«Предупреждение безопасности»** — на этом этапе администратор принимает решение о запрете/разрешении открытия внешних обработок и отчетов командой **«Открыть/»** меню **«Файл»**;
- **«Варианты первоначального заполнения»** — следует установить флаг у нужного варианта заполнения информационной базы данными и затем нажать кнопку **«ОК»**. Предусмотрены следующие варианты загрузки данных:
  - **«Заполнить по умолчанию»** — при выборе этого варианта администратор в данном сеансе вводит базовые настройки товарного учета в организации;
  - **«Загрузить данные из «Штрих-М: Торговое предприятие v.7» после свертки»** — информационная база создается на основе выгруженного обработкой **«Свертка базы»** файла. Имя и полный путь этого файла потребуется указать в реквизите **«Каталог загрузки»**, а затем надо будет нажать кнопку **«Загрузить»**;
  - **«Загрузить данные из «Штрих-М: Торговое предприятие v.7» для создания магазина»** — информационная база создается на основе файла, созданного выгрузкой **«Создать базу магазина»**. Имя и полный путь этого файла потребуется указать в реквизите **«Файл с данными»**, а затем надо нажать кнопку **«Выполнить»**. После создания базы магазина потребуется выполнить настройку некоторых реквизитов товарного учета;
  - **«Загрузить данные из 1С:Управление торговлей 10.3»`**;
  - **«Загрузить данные из 1С:Управление торговлей 11.4»`**;
  - **«Загрузить данные из ДАЛИОН:Управление магазином»`**;
  - **«Загрузить данные из 1С:Розница 2.2»`**;
  - **«Загрузить данные из 1С:УНФ 1.6»`**;
  - **«Загрузить данные из файла, созданного «Конвертацией данных»»`**.

**Примечание.** Загрузка данных в информационную базу осуществляется обработкой **«Универсальный обмен данными в формате XML»**. Данные для первоначальной загрузки в

конфигурацию «Штрих-М: Торговое предприятие 7» выгружаются из сторонней товароучетной системы внешней обработкой, которая настроена на работу с этой системой. При этом переносятся данные справочников, дисконтных карт, остатков и партий, взаиморасчетов, денежных средств, алкоголя. Текущие остатки распределяются по партиям, начиная с самой последней.

После создания новой информационной базы следует выполнить детальную настройку параметров товарного учета:

- «[Настройка параметров учета](#)»
- «[Настройка RLS-ролей пользователей](#)»
- «[Настройка регламентных заданий](#)»
- «[Заполнение справочников](#)»
- «[Настройка конфигурации «Штрих-М: Торговое предприятие» на работу по Упрощенной Системе Налогообложения](#)»

## Возможные сообщения при запуске конфигурации

По всем наиболее часто встречающимся проблемам и неисправностям в ПО «Штрих-М: Торговое предприятие 7», компания ООО «Центр отраслевых решений Штрих-М» ведет раздел F.A.Q. на сайте <https://kkm.solutions/> . Полный путь к разделу: <https://kkm.solutions/wiki/doku.php?id=faq:start/> Пользователи и партнеры могут найти в этом разделе решение самых часто встречающихся проблем, возникающих при эксплуатации ПО. Ниже приведены самые частые проблемы, с которыми пользователи и сталкиваются сотрудники компаний-партнеров при установке и настройке ПО «Штрих-М: Торговое предприятие 7».

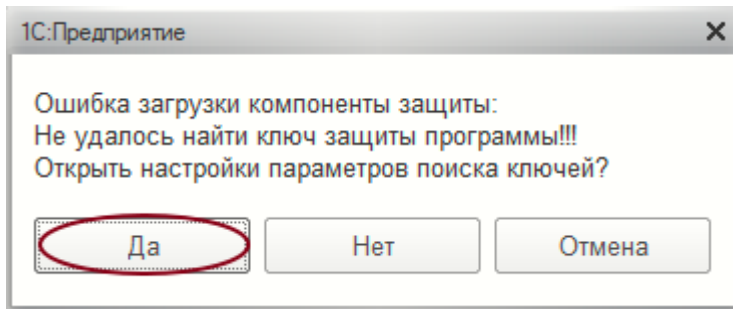
### Отсутствие лицензии на ПО «1С: Предприятие 8»

При запуске ПО «Штрих М: Торговое предприятие 7» появляется окно платформы «1С: Предприятие 8»: **Не найдена лицензия. Не обнаружен ключ защиты программы или полученная программная лицензия!**

Для решения этой проблемы необходимо получить файл лицензии на платформу «1С:Предприятие 8» и указать его в окне «Лицензирование программы», либо подключить к компьютеру ключ защиты.

### Не найден ключ защиты ПО «Штрих М: Торговое предприятие 7»

При запуске «Штрих М: Торговое предприятие 7» появляется окно:



Необходимо установить ключ аппаратный защиты на сервер или локальный компьютер и выполнить настройку работы с ним согласно инструкции:

<https://kkm.solutions/wiki/doku.php?id=вопросы:ключигосkey> , либо нажать кнопку «**Да**».

Откроется форма «**Настройка параметров поиска ключей**» — в форме можно указать какие типы ключей следует искать, а для ряда ключей можно задать дополнительные параметры поиска.

## Нет свободных лицензий

Если при запуске «Штрих М: Торговое предприятие 7» появляется сообщение:

**Ошибка загрузки компоненты защиты:**

**Нет свободных лицензий. Количество лицензий в ключе защиты (... , номер ключа : ..): M(N)**

**Открыть настройки параметров поиска ключей? ,**

это означает, что количество запущенных сеансов (M) больше количества лицензий (N) прошитых в ключе (тип и номер ключа выводятся в сообщении).

Следует закрыть не нужный сеанс, либо нажатием кнопки «**Да**» открывается форма «**Настройка параметров поиска ключей**» — в форме можно указать расширенные настройки поиска ключа.

## Не найдено ни одного пользователя конфигурации

Если при запуске «Штрих М: Торговое предприятие 7» появляется сообщение:

**Не найдено ни одного пользователя конфигурации**

**Добавьте хотя бы одного пользователя с правами «Администратор системы» и «Полные права» в список пользователей для начального заполнения базы. ,**

то информационную базу созданную из шаблона следует запустить в режиме «Конфигуратор» и добавить нового пользователя, указав у него права «Администратор системы» и «Полные права».

## ПО «Штрих М: Торговое предприятие 7» не активировано

Если при запуске «Штрих М: Торговое предприятие 7» появляется сообщение об ошибке активации, то срок действия вашей лицензии на использование данного компонента окончен. Для устранения данной ошибки необходимо получить в службе технической поддержки код активации и ввести его в поле «Активировать продукт» («Администрирование» → группа «Информация» → «О программе» → закладка «Активация и обновление»).

## Функция не доступна

Если при вызове функции, требующей подписки выводится сообщение **«Функционал доступен только при действующей обычной/расширенной подписке»**. Необходимо приобрести нужную подписку у компании-партнера ООО «Центр отраслевых решений Штрих-М» и активировать ее в поле «Активация подписки» окна «Информация о продукте» («Администрирование» → группа «Информация» → «О программе» → закладка «Активация и обновление»).

From: <https://wiki.ilexx.ru/> - Штрих-М: Документация

Permanent link: [https://wiki.ilexx.ru/doku.php?id=tp7:%D0%BD%D0%B0%D1%87%D0%B0%D0%BB%D1%8C%D0%BD%D0%B0%D1%8F\\_%D0%BD%D0%B0%D1%81%D1%82%D1%80%D0%BE%D0%B9%D0%BA%D0%B0&rev=1614248808](https://wiki.ilexx.ru/doku.php?id=tp7:%D0%BD%D0%B0%D1%87%D0%B0%D0%BB%D1%8C%D0%BD%D0%B0%D1%8F_%D0%BD%D0%B0%D1%81%D1%82%D1%80%D0%BE%D0%B9%D0%BA%D0%B0&rev=1614248808)

Last update: 2021/02/25 13:26

